

Översatt av Birger Andersson and Petia Wohed

Arbeten

- Aktivitet**: En Aktivitet är en enhet av arbete som skall utföras. När markerad med **+** betecknar den arbete som är vidare detaljerat i en egen Delprocess.
- Transaktion**: En Transaktion är en mängd logiskt sammanhållna aktiviteter. Den kan följa ett specificerat transaktionsprotokol.
- Händelse-delprocess**: En Händelse-delprocess är en typ av delprocess som startas via en händelse. Den placeras inuti en annan delprocess.
- Aktivitetsanrop**: Ett Aktivitetsanrop indikerar en självständigt definierad aktivitet eller delprocess som kan anropas från flera olika aktiviteter och delprocesser.

Markörer

Markörer indikerar exekveringsbeteende hos aktiviteter:

- +** Delprocess
- ↻** Loop
- |||** Parallell Flerinstans Exekvering
- ≡** Sekventiell Flerinstans Exekvering
- ~** Ad-hoc
- ⏪** Kompensation

Aktivitetstyper

Typer vidare detaljerar aktiviteterna:

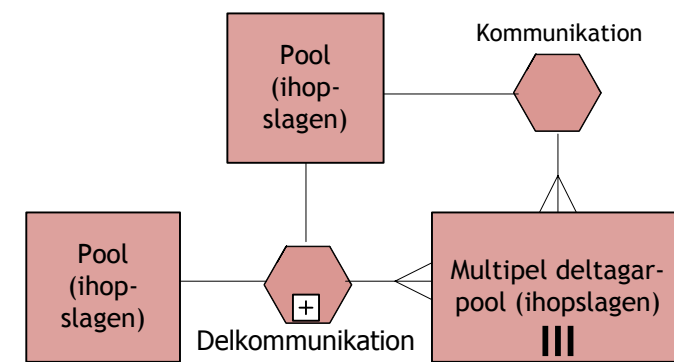
- ✉** Avsändar-
- ✉** Mottagar-
- 👤** Användar-
- 👋** Manuell
- 📅** Affärsregel
- ⚙️** Service
- 📄** Skript

- Sekvensflöde**: Indikerar exekveringsordning för arbeten.
- Standardflöde**: Indikerar exekveringsväg som följs då inga villkor anger annat
- Villkorligt flöde**: Indikerar att villkor finns för en exekveringsväg.

Konversationer

- En Kommunikation** definierar en mängd logiskt sammanhållna meddelandeutväxlingar.
- En Konversationslänk** kopplar ihop Kommunikation med Deltagare.
- En Uppdelad konversationslänk** kopplar ihop Kommunikation med multipel deltagare.

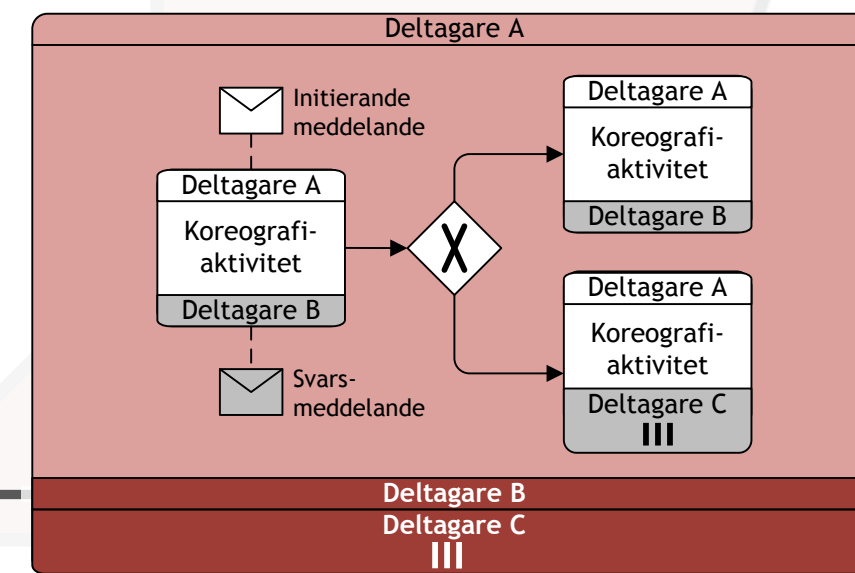
Konversationsdiagram



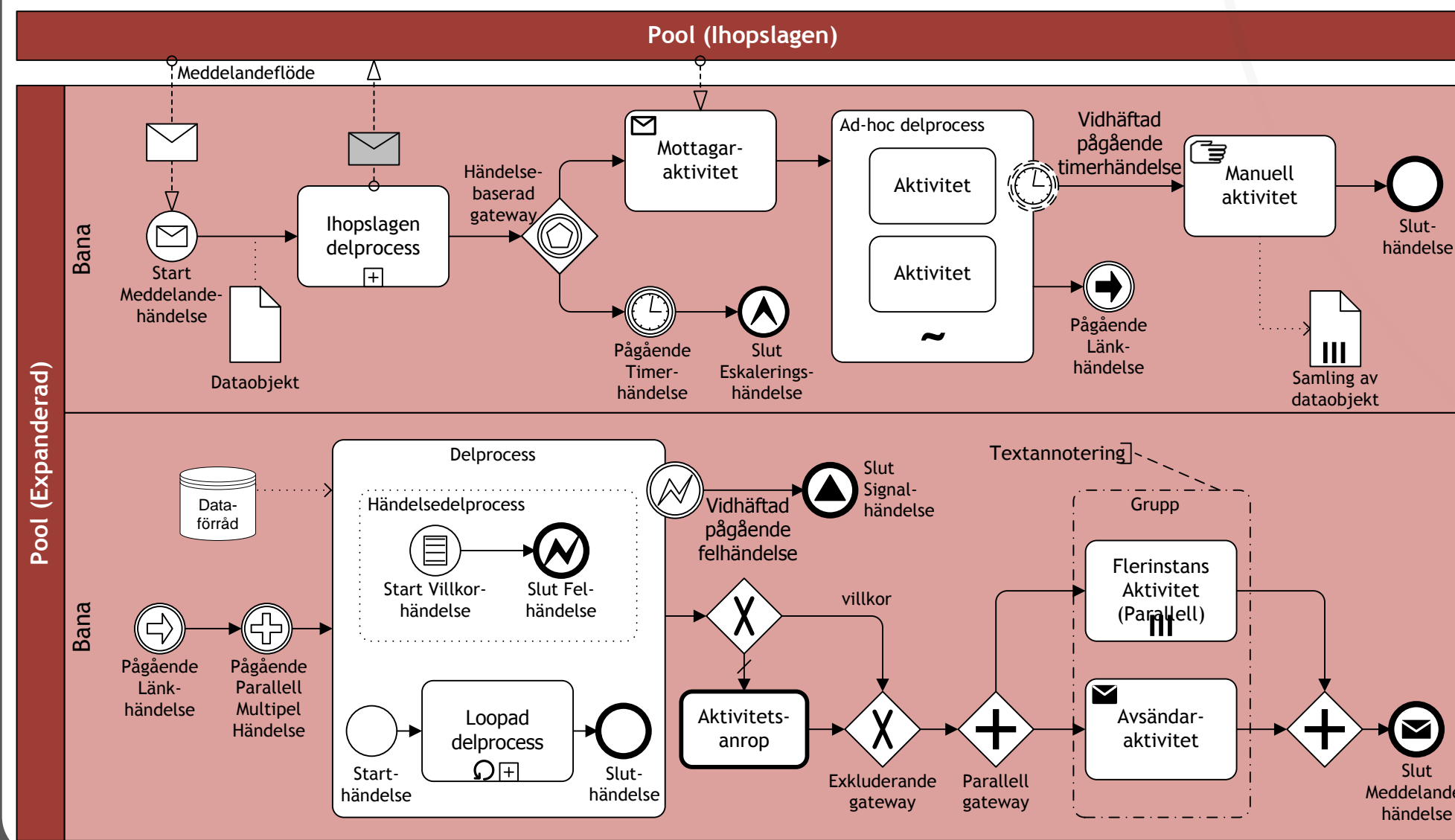
Koreografier

- En Koreografiaktivitet** är en interaktion (en meddelande utväxling) mellan två deltagare.
- Markör för multipel deltagare** en mängd deltagare av samma typ.
- En Koreografidelprocess** är en detaljerad koreografi innehållande flera interaktioner.

Koreografidiagram



Kollaborationsdiagram



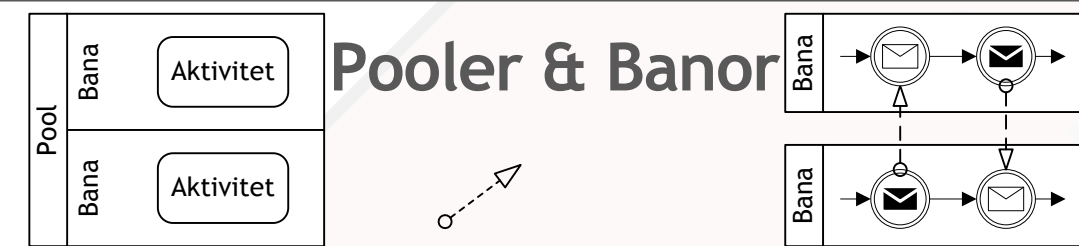
Händelser

	Start	Pågående	Slut
Toppnivå			
Blockerande avbrott av sub-process			
Icke-blockerande avbrott av sub-process			
Fångst			
Vidhäftad avbrytande			
Vidhäftad icke-avbrytande			
Kastande			
Tom : Otypad händelse, visar normalt var en process börjar och avslutas.			
Meddelande : Mottagande och skickande av meddelande.			
Timer : Periodicitet, tidpunkt, tidsintervall, eller timeout.			
Eskalering : Eskalering av ansvar till närmste högre nivå.			
Villkor : Reaktion på specificerade förändringar i omgivningen.			
Länk : Sidbrytningsmarkör. Förekommer alltid i par. Beskriver ett sekvensflöde.			
Fel : Indikerar och hanterar namngivna fel.			
Annullering : Avbryter pågående exekvering av en process eller en transaktion.			
Kompensation : Hantering eller uppstart av kompensationshandlingar.			
Signal : Signalering mellan olika processer. En utskickad signal kan fångas ett flertal gånger.			
Multipel : Fångar en av en mängd möjliga händelse. Kastar alla definierade händelser.			
Parallell Multipel : Fångar alla parallella händelser.			
Terminering : Omedelbar avslutning av en process.			

Gateways

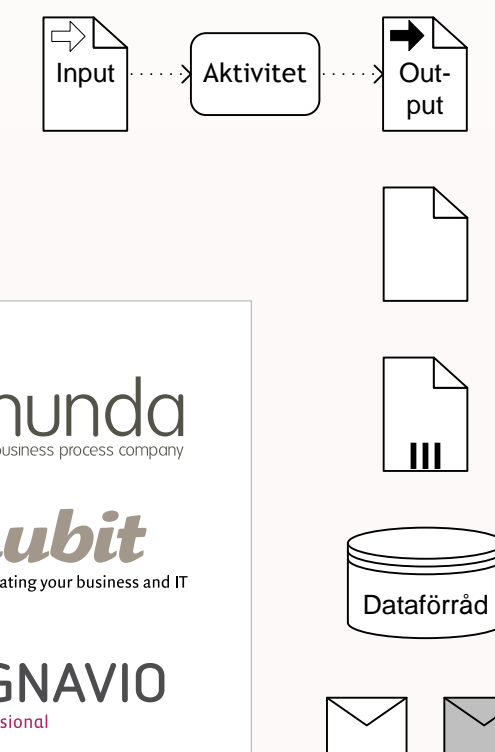
- Exkluderande gateway**: Vid delning av sekvensflöde, dirigeras detta till exakt en av flera alternativa vägar. Vid sammanslagning inväntas avslutning av ett inkommande flöde innan fortsättning tas.
- Händelsebaserad gateway**: Följs alltid av ett antal fångande händelser eller mottagande aktiviteter. Det som inträffar först fortsätter flödet.
- Parallell gateway**: Vid delning tas alla utgående sekvensflöden parallellt. Vid sammanslagning, inväntas avslutning av alla inkommande sekvensflöden innan fortsättning tas.
- Inkluderande gateway**: Vid delning tas en eller flera av de utgående sekvensflöden. Vid sammanslagning måste alla aktiva inkommande flöden avslutas innan fortsättning tas.
- Komplex gateway**: Komplexa delningar eller sammanslagningar som inte kan fångas med en annan gateway.
- Exkluderande händelsebaserad gateway (instansiering)**: Vid inträffandet av en efterföljande händelse, startas det en ny processinstans.
- Parallell händelsebaserad gateway (instansiering)**: Inträffandet av alla efterföljande händelser startar en ny processinstans.

Pooler & Banor



- Pooler (Deltagare) och Banor** representerar ansvar för aktiviteter i en process. En pool eller en bana kan vara en organisation, en roll, eller ett system. Banor skapar en hierarkisk struktur i en pool.
- Meddelandeflöde**: Visar informationsflöden över organisationsgränser. Meddelandeflöden kan associeras med pooler, aktiviteter och meddelandehändelser.
- En meddelandeutväxling** specificeras genom att kombinera meddelandeflöden med sekvensflöden.

Data



- Data Input** betecknar den externa input som behövs för hela processen. Den kan läsas av en aktivitet.
- Data Output** betecknar de variabler, dvs den data som resulterar från processexekveringen.
- Dataobjekt** används för att fånga information som flödar genom en process. De kan representera formulär, dokument, e-mail, brev, etc.
- Samlingar av dataobjekt** används för att fånga olika kollektioner av information. Exempel av en samling är en lista med beställda produkter.
- Dataförråd** betecknar en plats där processen kan lagra eller läsa ifrån data, t.ex. en databas eller ett filsystem. Karaktäristiskt är att datan i förrådet sparas efter det att processinstanserna som skapade det avslutas.
- Meddelande** används för att åskådliggöra kommunikationen mellan två deltagare.

